

# **RAS**

**Rasspecifik avelsstrategi**

**Lhasa Apso**

## Bakgrund till arbetet med RAS

I analysunderlaget är rasdata från SKK kompletterade med ca 1.000 egna registreringar. Ett totalt register o 7.470 hundar. Dubbletter är korrigerade motsvarande ca 150 hundar. Mycket p.g.a. att hundar bytt land och omregistrerats, vilket kan vara ett bekymmer när det gäller SKKs avelsdatabas, då man inte får rätt inavelskoefficient. Tyvärr baseras inte alla stamtavlor på kompletta stamtavlor (5 led). Ett fåtal baseras på lägre än 5 föräldragenerationer.

Första grupparbetet kring RAS skedde den 8 mars 2003 på Ökna Skola i samband med SvKTRs årsmöte.

En enkät (på frivillig basis) startades under i början av 2004 - 23 svar har inkommit.

Under 2006 genomförde Per-Erik Sundgren en avelsanalys på lhasa apso - en stor del av hans kommentarer är tillfogade detta dokument.

För att få förståelse för inavelsberäkningar har artiklar införts i följande:

Lhasa apso klubbens årsbok 2003

Lhasa apso klubbens årsbok 2004

SvKTR nr 2 - 2004 - uppmaning att svara på RAS-enkät

SvKTR nr 3 - 2004 - där omtalas RAS i klartext samt uppmaning till att svara på enkäten.

Därutöver har även material publicerats som allmänt i SvKTRs magasin.

Den 25 september 2004 - information gavs i samband med LAKs Köping utställning.

RAS antogs vid Lhasa apso klubbens årsmöte den 15 april 2007.

## Historia

Från världens tak, Tibet och den förbjudna staden Lhasa och dess omgivning kommer denna ras. Från höjder över 8.000 meter i kargt, hårt klimat med stora skillnader i temperaturen har denna ras utvecklats.

Dess långa dubbla päls skall skydda mot den pinande vinden och kylan och även isolera och skydda mot värme.

Den långa luggen som faller ner framför de mandelformade ögonen skall skydda ögonen från det starka solskenet som blir bländande mot det vita snötäcket. Det tjocka håret mellan tassarna håller tassarna varma och skyddade.

Rasens historia är förhöjd i dunkel liksom Tibets historia. De historiska dokument som fanns bevarade i Potala palatset flyttades eller förstördes vid den kinesiska ockupationen och har därmed inte återfunnits.

De finns dock dom som hävdar att rasen existerade 800 år f Kr.

Rasen har haft många namn. Tibetanerna själva kallar den Seng Kyi - lejonhunden, p.g.a dess likhet med ett lejon. Men andra namn är Abso Seng Kye.

Det finns bevis för att Dali Lama gjorde till vana att skänka små hundar till de kejserliga hoven i Kina, ända till det kinesiska rikets undergång 1908. Dessa små hundar var "lejonhundarna".

Buddismens högsta symbol, det mest fruktade av alla djur.

Apsons uppgift är att agera vakthund och med ett bestämt och kort woff tala om att någon närmar sig. Rasen får inte förknippas med någon "skällighet" utan snarare en klar värdighet i sitt varningsskall. Deras utmärkta hörsel har gjort dom ovärderliga som "vakthundar". När ovälkomna närmat sig, så har man kunnat släppa de tibetanska mastiffarna, som legat utanför huset, för att försvara sig mot de ovälkomna gästerna. Ett ovärderligt samarbete i dessa isolerade trakter.

Denna hund kunde inte köpas men då och då skänktes de bort, gärna i par, till dignitärer som besökte klostret.

De första exemplaren kom till England så tidigt som 1854, men vann tydligen inte tillräcklig uppmärksamhet. I början av 1900-talet tog Younghusbandexpeditionen med sig flera små tibetanska hundar tillbaka till England. I denna expedition ingick överste Bailey som kom att spela en avgörande roll för lhasa apson etablering i västvärlden. Det har rått stor förvirring när det gäller rasens namn och ett faktum är att få raser har haft så många namn som just lhasa apson. Några exempel är; tibetansk pudel, pudel terrier, apso, lhasa terrier, tributhund, lhasa lejonhund, tibetansk tempelhund och hapa'rh (dvs knähund). När rasen först kom till England kallades den för Bhutia eller Bhutanese, eftersom den fanns i Bhutan och andra bergsländer som gränsar till Tibet.

Den första standarden (gemensam) för de tibetanska raser skrevs av Mr Jacob (regeringstjänsteman i Indien) i början av 1900-talet. Han publicerade en artikel i Kennel Gazette, där han lovordar rasen lhasa apso och då speciellt en tik vid namn Marni. Redan 1902 inser kyrkoherde H.W. Bush (tidig kännare av asiatiska hundraser) att det rör sig om två olika raser; tibetansk terrier och lhasa apso. Men förvirring är fortfarande stor - alla

långhåriga tibetanska hundar benämndes vid denna tid Lhasa terrier, trots att de varierade både i storlek och typ. 1906 importerades hanhunden Rapso från Shigatze och han blev rasens första tibetanska champion. Första världskriget sätter stopp för mycket och naturligtvis även så andra världskriget, men under första världskriget höll rasen på att dö ut. Under den här perioden förlorade man sina championrättigheter och naturligtvis, inga utställningar hölls ända till 1925. 1929 dök namnet apso upp för första gången och fem år senare blev benämningen lhasa apso officiellt erkänt av The Kennel Club. 1928 hade paret Baileys importerat flera hundar från Tibet och aveln kunde starta om på nytt. Visserligen hade mrs Bailey startat sin uppfödning, men att få tag på bra exemplar var inte så lätt. 1934 kom Lady Brownrigg tillbaka från Kina med ett par små lejonhundar eller shih-tzu. Man förstår att det rådde stor förvirring när det gäller de östasiatiska hundarnas entré i västvärlden. Lady Brownrigg förstod att hennes hundar tillhörde rasen shih-tzu, men de fick namnet apso vid ankomsten till England. När så shih-tzun ställdes ut för första gången 1933, insåg man att detta var två skilda raser. Med hjälp av den dåvarande ordföranden för Engelska kennelklubben, Mr Croxton-Smith, kom den något högre typen med smalare skalle och längre nos att kallas lhasa apso. Detta namn ändrades i slutet av 1950-talet till tibetansk apso, men 1970 fick rasen sin gamla benämning igen. Det var inte bara storleken man tvistade om vid den här tiden, utan även färgen. En del påstod att en äkta apso är endast goldenfärgad, men man gav med sig till sist och godkände de flerfärgade hundar som man tidigare hade ansett som inte renrasiga exemplar. Andra världskriget blev som sagt mer än svårt. Man parade med det som fanns, vilket resulterade i mycket stark inavel då inget avelsmaterial fanns att tillgå. Trots detta lyckades man att bygga en stam på återstoden av de hundar som fanns. Den hårt inavlade stammen i norra England som parades med den mer finlemmade stammen i södra England, som även den var säkerligen mycket starkt inavlad. Med importer från USA lyckades dock man återuppbygga rasen.

Grundarna i USA var Mr och Mrs Cuttings som 1933 fick ett par lhasa apos i gåva av Dalai Lama och därmed lade grunden för rasen i USA. Mr och Mrs Cuttings hade deltagit i Rooseveltexpeditionen på 1930-talet. Kennel Hamilton var prefixet. Tyvärr uppstod en lika förvirrad situation som i England. 1936 ställdes en lhasa apso ut för första gången i USA (The Westminster, New York). Lhasa apso tävlade i terriergruppen mellan 1936 till 1955 för att 1956 tävla i "non-sporting group" där den numera återfinns. 1944 fastställdes namnet lhasa apso i USA. Mellan 1937 och 1950 kom sju hundar till USA med, låt oss säga, tvivelaktig härstamning om dom varit lhasa apos. Dom var i själva verket shih-tzus, som kom att hamna i lhasa apso linjerna. Dessa avlade man in i den amerikanska lhasa apso stammen.

### **Sverige**

1965 kom rasen till Sverige. Det var Marianne Baurne (kennel Krysants) som importerade två hundar från England. Marianne som födde bl a upp Tibetansk terrier, tog in Cheska Yang Tru (hane) och Dryhill Tansi (tik). Året efter kom två importer till, Shaggy Wonder Peng Ming (hane) från Belgien och Brackenbury Lhamo (tik) från England. Dessa hundar lade grunden till den svenska aveln. 1967 kom tiken Montsweag Chumulary Chumbi från USA, parad med Rondelay Chuk Tuk. Ett flertal importer skedde under tidsperioden 1965 - 1970 och på det sättet lyckades rasen få sitt fäste i norra delen av Europa.

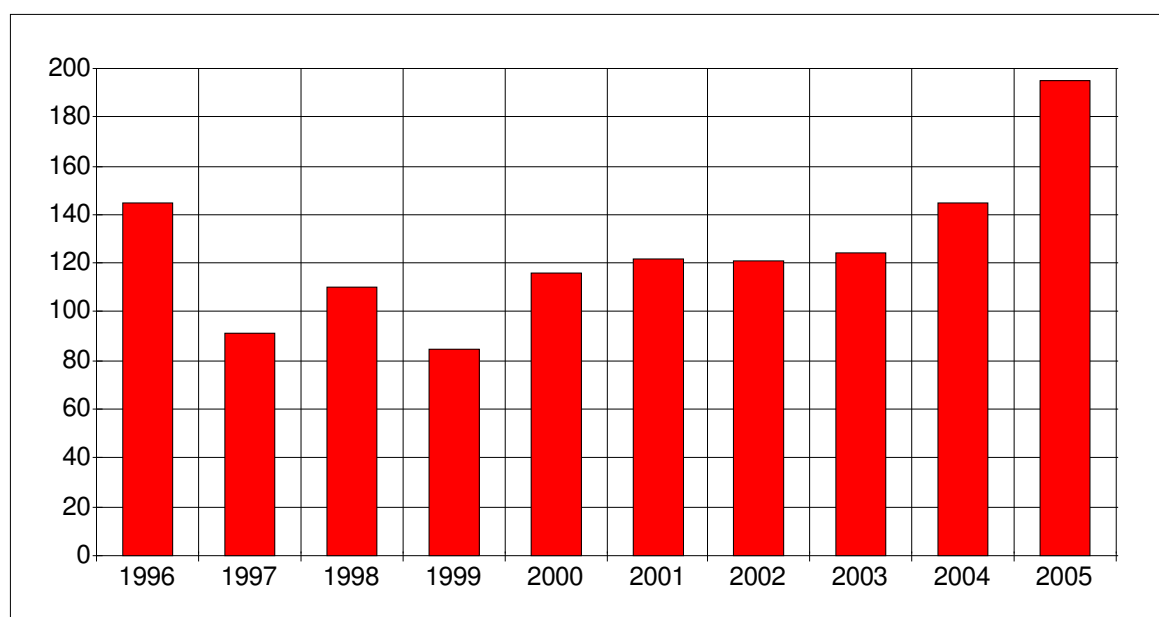
Under åren fram till i början av 90-talet behövde man inte registrera hela kullen utan kunde själv välja vilka man önskade registrera eller välja att inte registrera. Detta gör att man tyvärr inte har fullständiga kulluppgifter under åren 1965 - 1990.

## Populationen i andra länder

	2001	2002	2003	2004	2005
Amerikanska kennelklubben		5 259	4 410	4 316	2.581
Australiska kennelklubben	251	230	272	230	294
Engelska kennelklubben	2 915	3 065	3 344	3 485	4.154
Italienska kennelklubben	183	244	175	Ej svarat	152
Svenska kennelklubben	0	9	12	12	41
Spanska kennelklubben	367	331	294	297	320
Tyska kennelklubben VDH	105	126	116	136	116
Österrikiska kennelklubben	9	19	9	25	2 imp
Norska kennelklubben	62	70	71	67	78
Danska kennelklubben	74	93	61	77	100
Finska kennelklubben	54	74	51	69	59
Svenska	128	121	131	151	206

Ovanstående enligt officiell statistik från resp lands kennelklubb.

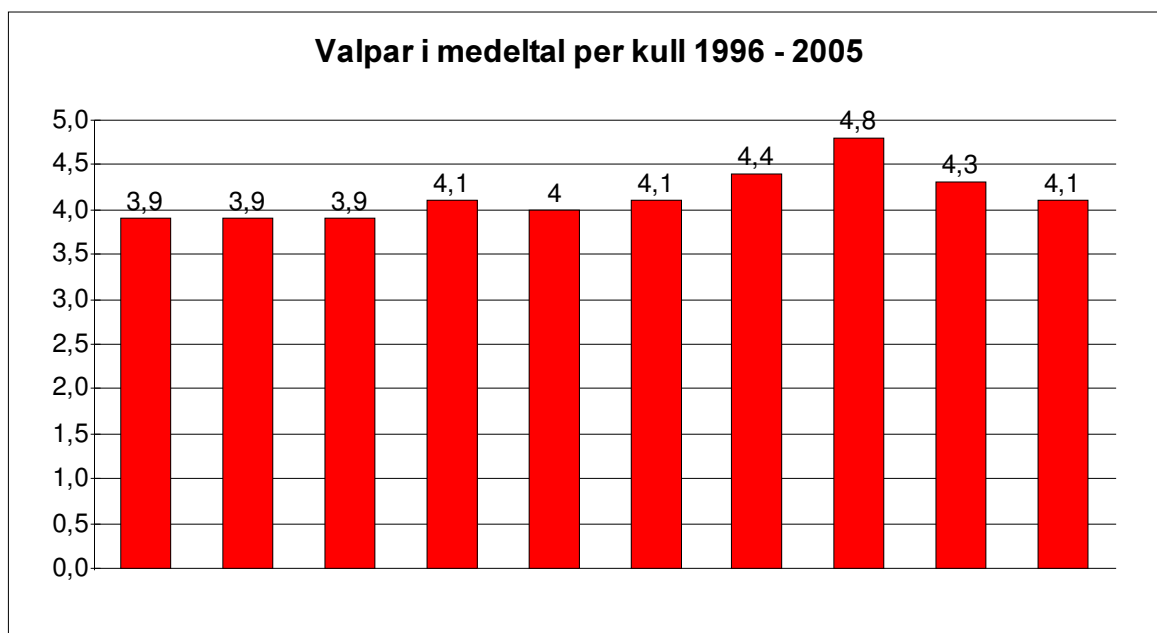
## Nulägesbeskrivning Populationen



Ovanstående diagram visar antalet registrerade hundar (exkl importer) mellan 1996 och 2005.

Ovanstående registreringar omfattar inte importer och inkluderar inte alla importer från Norge, vilket hör samman med att vi inte alltid varit tvungade att omregistrera hundar från Norge.

## Genomsnittlig kullstorlek



I medeltal ger detta 4,3 valpar per kull under perioden.

## Inavelsgrad i medeltal 1996 - 2005

För att en ras skall ha en hållbar utveckling bör inavelsgraden per kull vara låg.

Vid snabb stegring av inaveln, genom nära släktskapsparningar i flera på varandra följande generationer, har naturligt urval små chanser att motverka inaveln och dess skadliga biverkningar.

Däremot bör stegringen av inavelsgrad hållas så låg att man inte i onödan riskerar förluster av arvsanlag i varje generation. Då undergrävs förutsättningarna för ett framtida och meningsfullt avelsarbete.

En tanke när det gäller lhasa apso kan vara att inte gå över 6,25 % som då motsvarar en kusinparning. För framtiden måste vi sänka vår inavelskoefficient och som uppfödare bli medveten om de risker som det medför att ligga med nära släktskapsavel. Den högsta inavelsgraden hos Lhasa apso återfinns 1982 och var på 38,9 %.

Enl P-E Sundgren vid avelsanalysen 2006;

Det är ett överraskande stort antal kullar med hög inavelsnivåer, något som visar att medvetenheten bland uppfödarna om inavels risker inte har varit allmänt känd.

Att den tillgängliga avelsbasen sedan blir förhållandevis låg är följden av tidigare intensiv inavel som medfört att de svenskfödda hundarna inbördes släktskap är relativt hög. Avel med enbart svenskgistrerade hundar skulle medföra en så stark avtappning av ärftlig variation att rasen skulle ta skada på några få generationers sikt. Trots sitt relativt stora individantal är därför rasen starkt beroende av fortsatta importer av hundar till avel.

Observera att värden för avelsbasen inte har något direkt samband med hur många hundar som faktiskt används i avel. Det är hundarnas inbördes släktskap som avgör bredden i avelsbasen.

Vid 2003 års avelskonferens rekommenderade Lennart Swenson att vi bör sikta in oss på 2,5 % i inavel per parning. Likaså Per-Erik Sundgren har gjort uttalanden om 2,5 % per parning.

I boken Avelsboken (författare Lennart Swenson, SKK:s förlag) sidan 103 står följande: Som rekommendation för högsta inavelsnivå beräknad över fem generationer brukar kusinparning anges. Denna typ av parning leder till att 6,25 procent av avkommans gener dubbleras på grund av föräldradsjures släktskap. Som en genomsnittlig nivå i en ras eftersträvas en inavelsgrad över fem generationer understigande 2,5 procent. Detta ger en inavelsstegring på 0,5 procent per generation.

Enl P-E Sundgren vid avelsanalysen 2006;

Minskad kullstorlek åtföljs av som regel av ökande svårighet att få tikarna dräktiga. Till det kommer att inaveln

som har effekt på fruktsamhet också alltid åtföljs av stigande frekvens ärftliga störningar i immunförsvaret med tilltagande känslighet för infektionssjukdomar och tumörer. Som en följd av den ökande andelen genpar med identiska dubletter, vilket är just vad inavel mäter, stiger frekvensen av ärftliga defekter. Det är därför på sin plats att avråda från alla nära släktskapsparningar i rasen. Samtidigt understryker det, behovet av fortsatt förstärkning av den ärftliga varianten genom import av mindre besläktade hundar.

### Parningstyper

I avelsdata beskrivs och rangordnas följande parningstyper;

1 = mindre än 6,25 %

2 = minst 6,25 % men mindre än 12,5 %

3 = 12,5 % men mindre än 25 %

4 = 25 % inavel eller högre

Parningstyper	Antal kullar 1986 - 1995	Andel i %	Antal kullar 1996- 2005	Andel i %
1	279	56	215	72
2	94	19	48	16
3	88	18	28	9
4	36	7	7	2
Summa	497	100 %	298	100 %

Vi ser av föregående tabell att parningar med hög inavel minskar radikalt under den senare perioden (1996 - 2005).

En del av kullarna är förmodligen tjuvparningar och parningar gjorda i okunskap.

### Inavel i medeltal under åren 1996 - 2005

1996 = 6,5 %

2001 = 3,7 %

1997 = 4,3 %

2002 = 3,4 %

1998 = 6,9 %

2003 = 3,2 %

1999 = 5,1 %

2004 = 2,6 %

2000 = 4,9 %

2005 = 1,7 %

Med glädje ser vi att inavelsgraden sjunker 2003 tom 2005. Naturligtvis kommer detta att få konsekvenser. I och med den starka inaveln har vi hållit storlekarna nere under generationer. Dessa kommer med all sannolikhet att öka.

### Valpproduktion 1996 - 2005

#### Användning av hanhundar

Citat ur boken Avelsboken, författare Lennart Swenson (SKKs förlag) står följande på sid 27: "En allmän rekommendation som delvis redan tillämpas inom hundaveln säger att ingen hund under hela sin levnad ska producera mer än 5 procent av valparna i sin generation och population.

Enl P-E Sundgren vid avelsanalysen 2006;

Hanar som producerar 25 % utöver rekommenderad nivå, dvs mer än 30 valpar eller det dubbla antalet barnbarn, betecknas som "matadorer". Antalet sådana "matadorer" är under analysperioden 36 %. De svarar tillsammans för 32 % av alla födda valpar och är far eller morfäder till 36 %.

Det kan mycket väl vara så att hanarna är både av god mental och exteriör kvalitet och inte mer belastade med skadliga ärftliga anlag än andra hundar i rasen. Problemet är emellertid att det inte finns några hundar som är så

genetiskt felfria att en ras tål kraftig överanvändning av dem utan att rasen tar skada.

Intensiv användning av enskilda hanar är den enskilt största orsaken till de genetiska problem, som spridning av ärftliga sjukdomar och defekter, som är vanliga i många hundraser.

#### Matadorer under perioden 1996 - 2005, antal 16 hundar

Namn	Inavel %	Valpar	Barnbarn
Bovais Rhytm N Blues Imp	25%	64	14
Stings Unike Uno	1 %	47	34
Woodfield Golden Knight At Sursumco, imp	3,1 %	47	67
Whisborne Heatwave	1 %	45	99
Beddi's Geronimo C	16,4 %	42	62
Tintavon Torch Song Trilogy	7,8 %	42	40
Shaggy Dogs Eros Ramazzotti	0 %	39	62
Topanga's Curious Clown	2 %	36	54
Shaggy Dogs Wilgot	2,5 %	35	61
Exiquus Atlas	4 %	34	11
Dreamhouse Part Of The Puzzle	5,4 %	32	8
Topanga's Bestseller	2 %	29	20
Whisborne Part O'The Art	3,5 %	29	97
Whisborne Sleep Walker	0,9 %	20	60
Whisborne Hair Apparent	33,8 %	17	60
Bovais Lamto Senghe, far till Bovais Rhytm N Blues, imp	0 %	2	64

#### Hanhundar perioden 2001 - 2005

	2001	2002	2003	2004	2005
Antal kullar	28	25	29	32	47
Äldst vid parning	7,3 år	8,6 år	9,5 år	10,4 år	11,4 år
Yngst vid parning	1,0 år	0,8 år	0,8 år	1,6 år	1,2 år
Antal använda hanhundar	20	18	21	22	30
Antal lysta efter parning	3	3	1	3	4 ingen uppg 3 för gamla lysn

Under perioden 1996 - 2005 har vi en debutålder i medeltal på 2,15 år. Den lägsta debutåldern är 0,8 år.

Debutålder innan 1 år - där har vi använt 6 hanhundsvalpar. En debut innan 2 år - där har vi 39 hundar på 298 kullar, vilket ger 13 %. Medelantal valpar per hanhund är 12,4 och största antalet valpar 64, vilket det absolut inte finns någon anledning till om vi vill bevara vår ras och låta den utvecklas. Egen inavel ligger i medeltal på 4,6 %.

#### Hanars släktskap

Enl P-E Sundgren vid avelsanalysen 2006;

Det är uppenbart att nära släktskap mellan i avel använda hanar innebär att färre gener tillförs nästkommande generation än om hanarna är obesläktade.

Ett annat ofta förbiset problem är avel med starkt inavlade hundar. Inaveln är i sig inte ärftlig utan uppstår hos avkomman som en följd av föräldrarnas inbördes släktskap. En stark inavlad hane som paras med en starkt inavlad tik kan ge inavelsgraden 0 % hos avkomman om han inte alls är släkt med tiken. Men han har ändå en begränsning. Ju starkare inavlad hanen är desto större andel av hans genpar utgörs av identiska dubletter, Han bidrar därför med färre "nya" gener än en hane med låg inavelsgrad. Som en följd av det bör man tillämpa kraftigare restriktioner när det gäller produktion av avkomma efter starkt inavlade hundar.

I praktisk avel är det omöjligt att helt utrota defekt- och sjukdomsalstrande gener. De kommer alltid att finnas i lägre frekvens hur man är bär sig åt. Dessutom nybildas hela tiden genskador. I naturen gallras sådana skador bort automatiskt genom de begränsningar som där gäller för närbesläktade parningar och antalet avkommor per avelsdjur. Inom hundaveln bryter man ofta mot de enkla restriktioner som håller vilda djur relativt friska och fria från defekter över århundraden och årtusenden.

#### Kriterier vid val av hanhund vid parningstillfället under åren 2001 - 2005

	2001	2002	2003	2004	2005
Champion	19	11	14	7	18
Cert/ck	2	10	6	15	16
Motsv 1:a	1	1	2	0	0
Motsv 2:a	1	0	0	2	1
Ej utställd	5	3	7	8	12

#### Tikar perioden 2001 - 2005

	2001	2002	2003	2004	2005
Antal kullar	28	25	29	32	47
Äldst vid parning	6,3 år	6,5 år	7,3 år	8,1 år	8 år
Yngst vid parning	0,8 år	1,4 år	1,8 år	1,8 år	1,3 år
Antal använda tikar	26	22	29	30	45
Antal lysta efter parning	7	6	3	3	2 tvivelaktiga resultat finns

Under perioden 1996 - 2005 har vi en debutålder i medeltal på 2,65 år. Den lägsta debutåldern är 0,5 år. Debutålder innan 1 år - där har vi använt 3 tikvalpar. En debut innan 2 år - där har vi 36 hundar på 298 kullar, vilket ger 12 %. Medelantal valpar är 7,7. Största antalet valpar är 23 stycken. Egen inavel på de tikar vi använt är 4,6 %. Men det är lite oroande att vi fortfarande skall ha hundar som har tvivelaktiga resultat innan parning.

#### Kriterier vid val av tik vid parningstillfället

	2001	2002	2003	2004	2005
Champion	7	6	6	6	9
Cert/ck	8	5	6	7	17
Motsv 1:a	7	5	4	8	4
Motsv 2:a	0	0	4	3	0
Ej utställd	9	9	9	8	17

Antalet ej utställda ökar från 2004 - 2005 med över 100 %. Med tanke på antalet officiella utställningar som pågår varje år, borde denna avkommebedömning kunna ske innan parning.

Enl P-E Sundgren vid avelsanalysen 2006;

Som regel krävs det 4 - 5 tikar per i avel insatt hanhund om man inte skall hamna i svårigheter med en krympande avelsbas.

De 20 mest använda tikarna har dock producerat i genomsnitt 17,5 valpar och fått 20,4 barnbarn. Ca 10 % av tikarna svarar således för ungefär 25 % av hela valpproduktionen.

Man bör vara uppmärksam på att inte heller överanvända tikar. Enskilda tikar kan dessutom få väl så många barnbarn som en hane och därmed få ett betydande inflytande i aveln.

### Debutålder i avel

Enl P-E Sundgren vid avelsanalysen 2006;

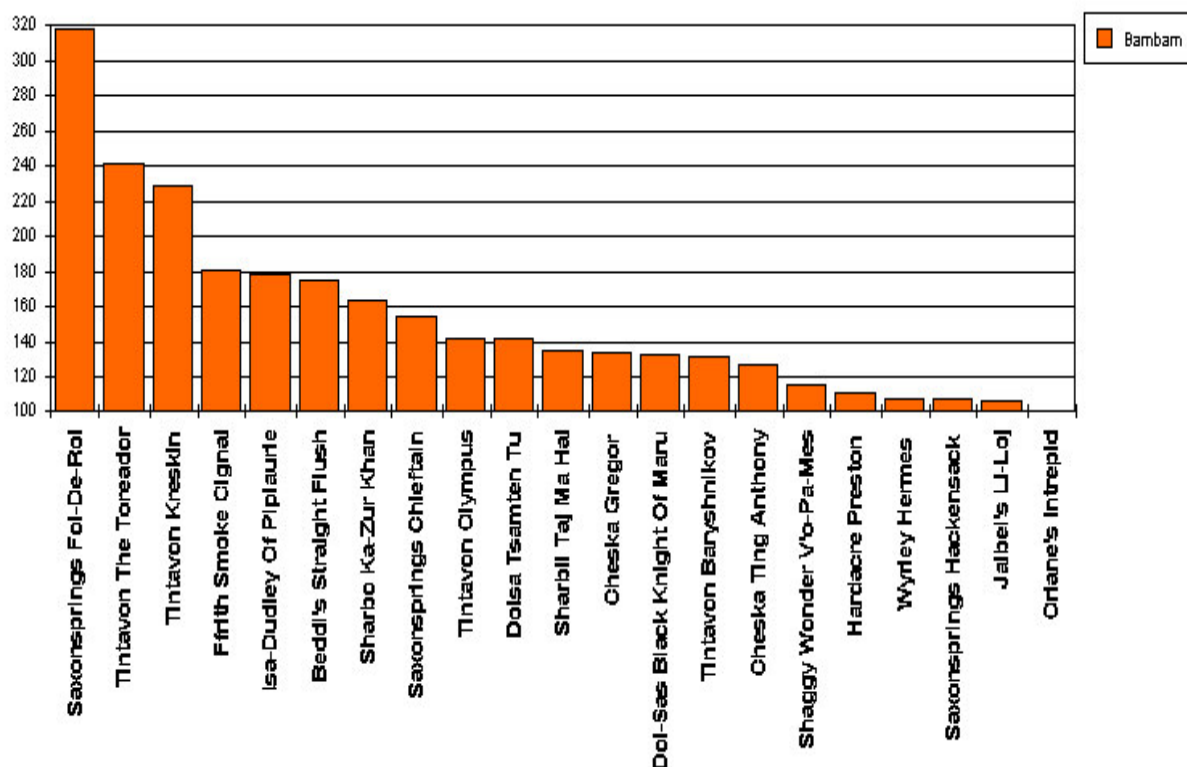
Om man både skall ta hänsyn till exteriör, mentalitet, samt dessutom i någon grad gardera sig mot ärftliga sjukdomar och defekter som debuterar först i vuxen ålder, så blir konsekvensen att hanen bör vara minst 2 - 3 år gammal innan han sätts i avel.

Lägsta noterade debut ålder för hanar är 259 dagar, vilket skulle innebära att hanen använts i avel för gången vid något över 8 månaders ålder. Totalt har 6 hanar använts för parning innan de fyllt 1 år och 50, eller cirka hälften av alla använda hanar, har satts i avel innan de fyllt två år.

Det är alltid riskfyllt att chansa på att sätta hundar i avel innan de ens själva är vuxna och både fysiskt och mentalt fullt utvecklade.

Men tävlingsaveln är ett av de största enskilda problemen inom hundaveln just därför att den lockar både till alltför tidig och alltför intensiv användning av enskilda hanar i avel, vilket i sin tur är de huvudsakliga orsakerna bakom de genetiska svårigheterna många raser är drabbade av.

### Farfarskurva = barnbarn hanhundar



### Analys av "farfars-kurva"

Reg		Antal barnbarn
-84	<b>Saxonsprings Fol-De-Rol</b> , 17,2% inavelskoff, norskägd från England importerad hane (13 kullar/54 valpar i svenska register)	318
-79	<b>Tintavon The Toreador</b> , 21,7% inavelskoff, barnbarn till Tintavon Kreskin (20 kullar/72 valpar)	242
-78	<b>Tintavon Kreskin</b> , 14,5% inavelskoff, son till Tintavon Cheska Gregor (25 kullar/73 valpar)	229
-87	<b>Frith Smoke Cignal</b> , 4% inavelskoff, import från England (20 kullar/75 valpar)	181

-75	<b>Isa Dudley Of Piplaurie</b> , 17,8% inavelskoff, import från England (29 kullar/95 valpar i svenska register)	179
-84	<b>Beddi's Straight Flush</b> , 0,6% inavelskoff , son till Saxonsprings Fol-De-Rol (29 kullar/90 valpar)	177
-72	<b>Sharbo Ka-Zur Khan</b> , 6,9% inavelskoff, import från USA (29 kullar/68 valpar)	175
-83	<b>Saxonsprings Chieftain</b> , 0% inavelskoff, import från England (11 kullar/38 valpar)	164
-80	<b>Tintavon Olympus</b> , 8,8% inavelskoff (5 kullar/24 valpar)	157
-74	<b>Dolsa Tsamten Tu</b> , 7,4% inavelskoff, import från USA (11 kullar/24 valpar)	154
-78	<b>Sharbil Taj-Ma Hal</b> , 7,1% inavelskoff (ej komplett stamtavla över fem led) import från USA (7 kullar/24 valpar)	142
F -69	<b>Cheska Gregor</b> , 6,9% inavelskoff (ej komplett stamtavla över fem led), engelsk hane (4 kullar/6 valpar i svenska register)	140
-74	<b>Dolsas Black Knight Of Maru</b> , 7,2% (ej komplett stamtavla över fem led), import från USA (19 kullar/61 valpar)	138
-78	<b>Tintavon Baryshnikov</b> , 5,5% inavelskoff, son till Saxonsprings Chieftain (12 kullar/48 valpar)	135
-68	<b>Cheska Ting Anthony</b> , 0%, i England bosatt hane (22 kullar/47 valpar i svenska register)	134
-75	<b>Shaggy Wonder V'O-Pa-Mes</b> ej komplett stamtavla, till Danmark importerad hane (1 kull/2 valpar i svenska register)	133
-75	<b>Hardacre Preston</b> , 18% inavelskoff, import från England, känd anlagsbärare till PRA *) (12 kullar/38 valpar)	132
F -70	<b>Wyrley Hermes</b> , 21,4% inavelskoff, i England bosatt hane	128
F -79	<b>Saxonsprings Hackensack</b> , 0% inavelskoff, i England bosatt hane, son till Orlane's Intrepid Känd anlagsbärare till PRA *)	127
-75	<b>Jaibel's Li-Loj</b> , 0% inavelskoff, son till Dolsa Tsamten Tu (17 kullar/72 valpar)	125
F -76	<b>Orlane's Intrepid</b> , 7% inavelskoff, import från USA till England, far till Saxonsprings Hackensack	115

\*) känd anlagsbärare är dom som vi har kännedom om.

### Andragenerationsproblemet

Enl P-E Sundgren vid avelsanalysen 2006;

Det är relativt lätt att fastställa och upprätthålla rekommendation för maximal användning av enskilda hundar i avel. Betydligt svårare blir det om man ser till härstamning i kommande generationer. En hund eller tik bör inte ha fler barnbarn än det dubbla antalet egna valpar, dvs absolut maximum vid ca 60 och ett önskvärt maximum vid ca 30 barnbarn.

En hanhundsägare kan naturligtvis inte hållas ansvarig för hur avkommorna till hanen används i avel. Den enda vägen att lösa problemet med extrem överanvändning i senare generationer är en intensiv och alltid aktuell information om den faktiska användningen av enskilda hundar i avel. Idealet vore en konsekvent inrapportering av alla parningar.

## Importer från 1965 - 2005

Land	Antal	%
England	76	53,1
USA	23	16,1
Finland	9	6,3
Danmark	14	9,8
Italien	5	3,5
Tyskland	3	2,1
Spanien	1	0,7
Polen	1	0,7
Australien	3	2,1
Norge *)	2	1,4
Österrike	2	1,4
Frankrike	2	1,4
Slovenien	1	0,7
Colombia	1	0,7

Ovanstående tabell sträcker sig från 1965 - till 2005

\*) Det finns även hundar från de nordiska länderna som inte har registrerats om vid migrationen till Sverige. Flertalet, ett fyrtiotal hundar kommer från Norge, ett tiotal från Finland samt två från Danmark, vilka har gått vidare i svensk avel (dessa ingår ej i ovanstående tabell). På senare år har man även lånat in hundar, vilka då inte "bytt" registreringsnummer.

FCI:s grundtanke är inte att man skall behöva registrera om en hund som förflyttas över gränserna, men de flesta länders kennelklubbar har som krav att dom registreras om i det nya hemlandet så även den Svenska kennelklubben.

Den mest intensiva importen har skett under de senaste 10 åren, då vi importerat 50 hundar. Under den första tioårsperioden (1965 - 1974) importerades 25 hundar till Sverige.

## Hälsa

Lhasa apso är en ras som lever mycket länge och anses som en mycket frisk ras. Den äldsta dokumenterade apson som man känner till, Ch Hamilton La Pung, dog vid 29 års ålder (den 4 juli 1964) och skulle ha fyllt 30 år i november, ägare Elisabeth Finn, New Jersey, USA.

Lhasa apso har ett hälsoprogram - vg se PRA nedan.

När det gäller mentaliteten har kontakt tagits med etablerad MH-beskrivare för att kunna utarbeta en profil. Arbetet har precis startat (januari 2007).

Vid den enkätundersökning som pågått under ett par års tid (inbringat 24 svar), har ett fåtal sjukdomsproblem kommit fram. Ett fåtal har haft problem med öroninflammationer, cherry-eye.

## Ögon

I Lhasa apso klubbens Hunddataregister finns 854 ögonlysningar. 798 av dessa kommer från SKK och 56 är inlagda från ögonlysningsresultat.

## **PRA (Progressiv = fortskridande, Retinal = näthinne-, Atrofi = förtvining.) 1)**

Redan 1972 lystes 42 hundar för Dr Keith Barnett från Cambridge, England. Alla dessa 42 hundar befanns fria från PRA. De övriga 14 hundarna har lysts men tyvärr har inte resultaten nått SKK:s registreringsavdelning. 1996 uppdagades PRA inom rasen. Redan 1991 fanns ett fall av PRA som tyvärr inte nådde fram till uppfödarna, kanske förstod man inte riktigt vidden av det hela.

Fram till december 2005 har man funnit 5 fall av PRA inom landets gränser.

Den 13 maj 1998 beslutade avelskommittén i SKK (på begäran av lhasa apso klubben, via SSD (Specialklubben för Sällskaps- och Dvärghundar) om att ett hälsoprogram skulle gälla från och med den 1 januari 1999:

Detta innebär:

Registreringsförbud för avkomma efter föräldradjur som ej är ID-märkt och som ej har officiellt ögonundersökningsresultat. Ögonintyget får ej vara äldre än 1 år. I enlighet med SKKs grundregler skall giltigt resultat föreligga före parning.

Hund som ERG-undersökts i Sverige vid lägst 18 månaders ålder behöver ingen förnyad undersökning avseende PRA.

Registreringsförbud för avkomma efter föräldradjur med PRA (avelsförbud för PRA-hunden själv).

Registreringsförbud för avkomma efter föräldradjur som tidigare producerat avkomma med PRA (avelsförbud för förälder till PRA-hunden)

Registreringsförbud för avkomma efter föräldradjur som är avkommor till djur med PRA (avelsförbud för PRA-hundens alla tidigare producerade avkommor).

Kända anlagsbärare av PRA, dvs djur med generell PRA samt deras föräldrar och eventuell redan producerad avkomma skall ej vidare användas i avel.

### **PNP 1)**

Lhasa apso har central registrering av resultaten

15 fall av PNP finns registrerade i rasen, varav två under perioden 1996 - 2005.

Majoriteten av fall ligger mellan 2 mån - 6 mån.

Progressiv nefropari eller renal dysplasi är en defekt där hunden föds med underutvecklade njurar. Hur sjukdomen kommer att yttra sig eller hur länge hunden kommer att leva beror på hur underutvecklade njurarna är, vilket tycks variera mycket från individ till individ.

Inga föräldradjur till PNP fall skall användas i avel. För att få större kunskap om PNP är det viktigt att varje lhasa apso som avlivas på grund av njursjukdomar får njurarna obducerade och att en njurbiposi blir gjord för att kunna fastställa om det rör sig om PNP eller någon annan njuråkomma. Resultatet av den utförda mikroskopiska undersökningen meddelas förutom till remitterande veterinär även till Astrid Hoppe vid Sveriges Lantbruksuniversitet.

### **HD och AD röntgen**

Uppgifter om HD-status finns endast för 8 hundar födda i perioden 1996 - 2005, alla med HD ua. För tiden 1986 - 1995 finns 25 resultat, varav 3 befunnits ha grad 1 och en vara av grad 2. Det mycket begränsade antalet HD-resultat ger inte möjligheter till några generella kommentarer.

Inga hundar har röntgats för AD.

## Mentalitet

I standarden för lhasa apso står följande under bakgrund/ändamål: "Tidiga exemplar av rasen var alltid mycket vaksamma. De observanta hundarna gjorde det omöjligt för främlingar att nalkas utan att bli uppmärksammade. En viss vaksamhet mot främlingar kan fortfarande noteras hos lhasa apso." Samt under avsnittet uppförande/karaktär: "Lhasa apso är glad och självsäker med alert och stabilt temperament men något avvaktande mot främlingar."

En kommentar till detta är: Det är ett särdrag hos alla de tibetanska raserna att inneha en viss misstänksamhet, som i standarden beskrivs som avvaktande, vilket inte på något sätt får förväxlas med skygghet, rädsla eller aggressivitet.

Vid en genomgång av de senaste årens kritikklappar finns endast en handfull hundar som erhållit ett nedsatt pris p.g.a. någon form av avvikelse från måttet "en viss misstänksamhet". Vi inom rasen känner i dagsläget ingen oro för detta, men skulle denna siffra öka kommer vi att arbeta aktivt för att bibehålla vår idag, mycket stabila temperament. Vår tanke går då till en sk MH-test, vilket i dagsläget inte anses som nödvändigt.

## Exteriör

I perioden från början av 1996 till augusti 2006 finns registrerat 4405 utställningar för 550 hundar. Andelen tävlande hundar är 39 % med i genomsnitt 8 utställningar per hund. Drygt hälften av utställningsresultaten har utfallit med CK. Rasen uppfyller därför med största sannolikhet alla rimliga krav på exteriör standard.

Under 2006 mättes (på frivillig basis) dom lhasa apsos som ställdes ut på 5 av SvKTRs utställningar. Detta gällde inte bara S-registrerade hundar utan ett antal norska hundar deltog i mätningen. Mätningen genomfördes på hundar från öppen klass (24 månader). 47 hundar deltog i mätningen.

	Hanhundar	Tikar
Min	25 cm	25 cm
Max	32 cm	29,5 cm
Medel	28 cm	27,2 cm

## Litteraturhänvisning

### Litteraturhänvisning

Avelsboken, författare Swenson, SKK:s förlag

Doggy Rapport

Lhasa Lore, författare Sally Ann Vervaeke-Helf

Hundar från världens tak, författare Elisabeth Legl

The Complete Lhasa Apso, författare Norman och Carolyn Herbel

The Lhasa Apso, författare Frances Sefton

Samt artiklar på internet.

## Förslag till mål:

SvKTRs (Svensk Specialklubb för Tibetanska Raser) via rasklubben för lhasa apso har ansvaret för att förvalta och utveckla rasen lhasa apso. Detta RAS dokument är ett komplement till SKKs grundregler och avelspolicy. Detta gäller vid all uppfödning oavsett om man är medlem i SvKTR med rastillhörighet lhasa apso eller inte medlem alls.

Rasens utveckling grundas på uppfödarnas val av avelsdjur. Ärftliga variationer är en förutsättning för rasens möjlighet till fortlevnad. Därför skall aveln vara målinriktad, långsiktig och hållbar. Med hållbar menas att den inte leder till brister avseende hälsa, mentalitet och funktion eller utarmar rasen på genetisk variation. Den enskilde uppfödaren har det fulla ansvaret för sin avel.

Vi skall verka för friska och sunda lhasa apsos med god mentalitet och exteriör. Detta kan endast ske genom att använda friska, sunda och rastypiska hundar i vår avel.

En kontinuerlig utökning av avelsbasen måste ske - fler importer alt utbyten av hundar över gränserna måste till. Djupare information om den starka inavelns effekter måste ske. Lämpligt vid uppfödarmöten, utställningar och andra träffar.

En begränsning av hanhundsanvändningen måste ske - hanhundsägare måste även ta ett ansvar gällande begränsning.

Hane och tik skall ha uppnått en ålder av 24 månader innan parning.

Inavelskoefficienten vid en parning skall inte utan motivering gå över 6,25 %.

Rasen skall mätas vart femte år för att följa storleksförändringar.

För att bibehålla och bevaka den nivå på exteriör som vi har idag, skall försök att öka antalet utställningsbedömda hundar göras, framförallt på tikar som skall användas i avel.

En sk MH-test kan ev i framtiden utarbetas och användas om vi inom lhasa apso känner att mentaliteten sviker.